

Begriffe und Abkürzungen verstehen

Tastenbeschriftungen

- Man.** Ventil manuell öffnen und schließen
- Menu** Programmiermenü aufrufen
- OK** Einstellung bzw. Auswahl bestätigen

Display-Anzeigen: Wochentage

- MO** Montag **FR** Freitag
- TU** Dienstag **SA** Samstag
- WE** Mittwoch **SU** Sonntag
- TH** Donnerstag

Display-Anzeigen: Funktionen

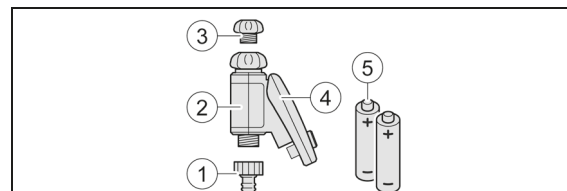
- TIME** Aktuelle Uhrzeit und Wochentag einstellen
- PROG** Programmierter Bewässerung starten und stoppen
- START** Startzeit der Bewässerung einstellen
- RUN TIME** Bewässerungsdauer einstellen

Lieferumfang prüfen

Prüfen Sie den Lieferumfang auf Vollständigkeit und einwandfreie Beschaffenheit.

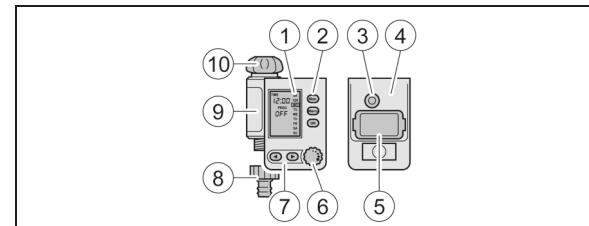
Bei Fehlteilen oder Beschädigung:

- Montieren Sie das Gerät nicht!
- Nehmen Sie das Gerät nicht in Betrieb!
- Reklamieren Sie beim Lieferanten.



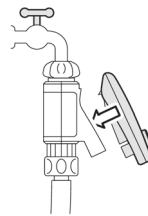
1	Geräteadapter für Wasserschlauch mit Systemanschluss
2	Ventil
3	Adapter
4	Bedienteil (abnehmbar)
5	Zukaufprodukt: 2 Stück 1,5 V Batterie (AA)

Gerät kennenlernen



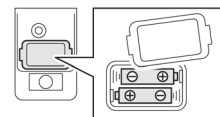
1	Display
2	Funktionstasten
3	Steckverbindung
4	Bedienteil (abnehmbar)
5	Batteriefach
6	Einstellregler
7	Navigationstasten
8	Geräteadapter für Wasserschlauch mit Systemanschluss
9	Ventil
10	Wasserhahn-Anschluss

Ventil anschließen



1. Nehmen Sie das Bedienteil ab.
2. Verwenden Sie das Gerät nur am Kaltwasseranschluss! Schließen Sie das Ventil an den Wasserhahn an. Bei großem Anschlussgewinde benutzen Sie den Adapter. Drehen Sie die Verschraubung ohne Werkzeug von Hand fest.
3. Schließen Sie den Wasserschlauch an das Ventil an. Lassen Sie den Wasserhahn geschlossen.

Batterien einlegen



1. Nehmen Sie den Batteriefach-Deckel ab.
2. Setzen Sie die Batterien polrichtig ein.
3. Setzen Sie den Batteriefach-Deckel fest auf. Er muss wasserdicht schließen.

Display



Das Display zeigt den Startbildschirm.



Wenn das Batterie-Symbol blinkt, sind die Batterien erschöpft. Wenn das Display nichts anzeigt, sind die Batterien leer oder fehlen. Die Wochentage werden unabhängig von den Batterien immer angezeigt. Legen Sie jährlich zu Beginn der Bewässerungs-saison neue Batterien ein.

Gerät programmieren

Vorbemerkungen



Wenn Sie einen Programmierschritt überspringen wollen: Drücken Sie die Navigationstaste „>“.



Wenn Sie einen Programmierschritt zurückspringen wollen: Drücken Sie die Navigationstaste „<“. Wenn Sie 60 Sekunden lang nichts tun: Das Gerät bricht die Programmierung ab. Das Display springt zurück zum Startbildschirm. Beginnen Sie von vorn.

Uhrzeit und Wochentag einstellen



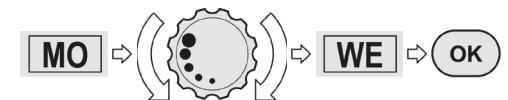
1. Drücken Sie „Menu“. Die Anzeige „TIME“ blinkt. Bestätigen Sie mit „OK“.



2. Die Stunden-Anzeige blinkt. Stellen Sie die Stunde ein (z. B.: 19). Bestätigen Sie mit „OK“.



3. Die Minuten-Anzeige blinkt. Stellen Sie die Minute ein (z. B.: 24). Bestätigen Sie mit „OK“.



4. Die Wochentag-Anzeige blinkt. Stellen Sie den Wochentag ein (z. B.: WE). Bestätigen Sie mit „OK“.



Uhrzeit und Wochentag sind eingestellt.

Startzeit der Bewässerung einstellen



1. Drücken Sie 2 x „Menu“. Die Anzeige „START“ blinkt. Bestätigen Sie mit „OK“.



2. Unter der Anzeige „START“: Die Stunden-Anzeige für den Bewässerungs-Start blinkt. Stellen Sie die Stunde ein (z. B.: 16). Bestätigen Sie mit „OK“.



3. Die Minuten-Anzeige für den Bewässerungs-Start blinkt. Stellen Sie die Minute ein (z. B.: 45). Bestätigen Sie mit „OK“.

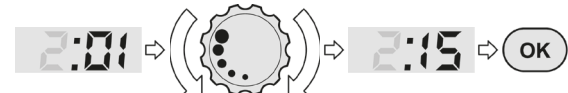


1. Die Startzeit der Bewässerung ist eingestellt.

Dauer der Bewässerung einstellen



1. Unter der Anzeige „RUNTIME“: Die Stunden-Anzeige für die Bewässerungs-Dauer blinkt. Stellen Sie die Stundenzahl ein (z. B.: 2). Bestätigen Sie mit „OK“.



2. Die Minuten-Anzeige für die Bewässerungs-Dauer blinkt. Stellen Sie die Minutenzahl ein (z. B.: 15). Bestätigen Sie mit „OK“:

2:15

Die Dauer der Bewässerung ist eingestellt

Bewässerungs-Intervall einstellen

- Sie können unter folgenden Intervallen wählen:
- Bewässerung täglich alle 6 oder alle 12 Stunden
 - Bewässerung an bestimmten Wochentagen

6H → OK

1. Das Symbol für den Bewässerungs-Intervall blinkt. Bewässerung täglich alle 6 Stunden starten: Bestätigen Sie mit „OK“:

▶ → 12H → OK

2. Bewässerung täglich alle 12 Stunden starten: Wählen Sie „12H“. Bestätigen Sie mit „OK“:

▶ → MO → OK

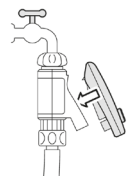
▶ → TH → OK

▶ → SA → OK → Menu

3. Bewässerung an bestimmten Wochentagen starten: Wählen Sie einen Wochentag. Bestätigen Sie mit „OK“. Wählen Sie einen weiteren Wochentag. Bestätigen Sie mit „OK“. Wiederholen Sie das für jeden gewünschten Wochentag.
- Beenden Sie die Programmierung mit, bis Sie zur Programmeinstellung (ON / OFF) kommen. Bestätigen Sie die Programmierung mit „ON“. Für einen manuellen Betrieb wählen Sie „OFF“:

Gerät testen und betreiben

Gerät testen



1. Stecken Sie das Bedienteil auf.
2. Öffnen Sie den Wasserhahn.

Man. → OK

- Um das Gerät zu testen:
3. Drücken Sie „Man.“ und bestätigen Sie mit „OK“. Das Ventil muss öffnen und der Wasserfluss beginnen.

Man.

- Um den Test zu beenden:
4. Drücken Sie „Man.“. Das Ventil muss schließen und der Wasserfluss stoppen. Wenn das Ventil nicht korrekt öffnet oder schließt: Wechseln Sie die Batterien.

Programmierte Bewässerung starten

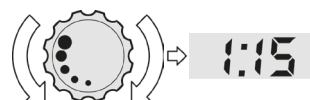
Die programmierte Bewässerung startet selbsttätig, sobald das Gerät programmiert und das Bedienteil aufgesteckt ist.

Bewässerung manuell starten

Man.

1. Drücken Sie „Man.“.

RUN TIME



2. Stellen Sie die gewünschte Bewässerungsdauer ein (z. B.: 1 Stunde und 15 Minuten).

OK

3. Drücken Sie „OK“. Das Ventil öffnet, und der Wasserfluss beginnt.

RUN TIME

1:15

Das Display zeigt rückwärts zählend die verbleibende Bewässerungsdauer an. Nach Ablauf der Bewässerungsdauer schließt das Ventil. Der Wasserfluss stoppt.

Wichtig: Die Zeitschaltuhr vor Frost schützen!

Bewahren Sie den Bewässerungscomputer während der Winterzeit an einem trockenem Ort auf (z. B. im witterungsgeschützten Gartenhaus oder im trockenen Keller). Stellen Sie sicher, dass die Batterien während dieser Zeit aus dem Gehäuse entfernt werden.

EU-Konformitätserklärung / EC-Declaration of Conformity

• Eindeutiger Kenncode des Produkttyps / Unique identification code of the product type

MRG90425

• Hersteller / Manufacturer

Conmetall Meister GmbH
Hafenstraße 26
29223 Celle Germany

• Gegenstand der Erklärung / Subject of the declaration

Bewässerungscomputer / watering computer

• Erklärung / Declaration

Hiermit erklären wir, dass beschriebene Gegenstand den nachfolgend aufgeführten einschlägigen Harmonisierungsrechtsvorschriften der Union entspricht.
We hereby declare that the described subject matter complies with the relevant Union harmonization legislation listed below.

• Rechtsvorschriften / Legislation

2006/42/EG Maschinenrichtlinie

Harmonisierte Norm: / Harmonized Standard:
DIN EN ISO 12100:2011-03

DIN EN IEC 61000-6-1:2019-11

DIN EN IEC 61000-6-3:2022-06

2014/30/EU EMV

Compliance Test - European Parliament and Council Directive 2011/65/EU on the Restriction of the Use of Certain Hazardous Substances in Electrical and Electronic Equipment (RoHS) with its Amendments

• Unterzeichnet für und im Namen von / Signed for and in name of

Conmetall Meister GmbH
Celle, 12.03.2024

ppa. Corneli Koch
Leiter Qualitätsmanagement

i.A. Malte Wichmann
Purchasing Manager

Betriebsdruck



Berstdruck



Temperatur-
beständig
von bis



vor Frost
schützen



Wasser-
hahn nach
Gebrauch
schließen



nicht für
Trink-
wasser
geeignet



Wasserstrahl
nicht auf
elektrische
Einrichtun-
gen richten



Wasserstrahl
nicht auf
Personen
oder Tiere
richten



Achtung: Elektrogeräte nicht im Hausmüll entsorgen

Conmetall Meister GmbH
Hafenstraße 26
29223 Celle, GERMANY
www.conmetallmeister.de

hergestellt für:
**hagebau Handelsgesellschaft für
Baustoffe mbH & Co. KG**
Celler Straße 47, D-29614 Soltau, www.hagebau.de
service@hagebau.de

Modell: MRG90425



Mr.
GARDENER

BEWÄSSERUNGS- COMPUTER MRG90425 BEDIENTUNGSANLEITUNG



Technische Daten kennenlernen

Betriebsdruck:	Max. 3,0 bar (43,5 psi)
Berstdruck:	10 bar
Betriebstemperatur:	0...40 °C (32...104 °F)
Spannungsversorgung:	2 x 1,5 V „AA“ Batterie
Bewässerungsintervall:	Min. 6 Stunden, max. 1 Woche
Bewässerungsdauer:	1...240 Minuten
Wasserhahn-Anschluss:	Ausführung: Mit Innengewinde und Schmutzsieb Durchmesser: Ohne Adapter: 24,7 mm (3/4") Mit Adapter: 30,9 mm (1")
Schutzklasse:	IP X6